

Colegio CREP



**CUENTA
PÚBLICA 2024**

Gestión Anual

CUENTA PÚBLICA 2024

Con fecha 27 de marzo de 2025, el Colegio CREP ubicado en la comuna de Quilpué, procede a entregar su cuenta pública en la que se dará a conocer a la comunidad, la gestión educativa desarrollada durante el año académico 2024.



- El Colegio CREP de Quilpué, inicia su año académico 2023, en febrero fecha en que el cuerpo docente se incorpora para la preparación, planificación y revisión de procesos evaluativos para el alumnado, en contexto de vigencia de objetivos prioritizados y la recuperación de aprendizajes

Nombre	Fundación Educacional CREP
Ubicación	Casa Central: Mena N° 947, Quilpué. Sede Esmeralda: Mena 990, Quilpué.
Representante de la Sociedad Sostenedora	Rodolfo Orrego Coulomb
Rol base de datos	1911-9
Decreto cooperador de la función del Estado	Decreto cooperador 1208 del 82
Fundación	7 de octubre de 1982
Director	Rossana Neira Salinas
Niveles de Enseñanza	Educación Parvularia Educación Básica Educación Media
Régimen Escolar	Jornada Escolar Completa de 3° básico a 4° Medio.
N° alumnos prioritarios	325
Índice de Vulnerabilidad (IVE)	Enseñanza Básica es de un 81% - Enseñanza Media es de un 77%
Adscrito	Convenio SEP

PERSONAL

Trabajadores 2024

Estamento	N° de trabajadores
Directivos y Equipo de gestión	7
Personal docente (profesores y educadoras)	26
Personal administrativo	8
Inspectores	3
Asistentes de aula	4
Profesionales de equipo multidisciplinario	6
Auxiliares de servicio	6

MATRÍCULA

Del total de matrícula, 334 (63,25%) de los alumnos corresponden a la clasificación de prioritarios desde pre kínder a 4° Medio. Al estar nuestro establecimiento, incorporado a la Subvención Escolar Preferencial, permitió que pudiésemos apoyar de manera específica en las necesidades básicas para acceder de mejor forma al proceso educativo

Cursos	Matrícula
Transición I (Pre kínder)	16
Transición II (Kínder)	30
1° Básico	41
2° Básico	39
3° Básico	39
4° Básico	37
5° Básico	39
6° Básico	41
7° Básico	41
8° Básico	42
1° Medio	39
2° Medio	42
3° Medio	39
4° Medio	43
Total	528*

* Al 30 de abril de 2024

PRINCIPIOS COLEGIO CREP

Los principios que orientan y regulan el quehacer del Colegio son los siguientes:

1. Nuestro ser y hacer institucional se vivencia en los valores del humanismo laico.
2. La Educación sucede en el vínculo
3. Un aprendizaje de calidad nace en el bien-estar
4. El aprendizaje con sentido sucede en el bien-estar y en la congruencia entre el vivir institucional y familiar.
5. Todos los miembros de nuestra comunidad educativa, desde su rol, son formadores en la convivencia.
6. La calificación e idoneidad del personal hace posible el eficiente desarrollo del proceso educativo.
7. El espacio físico grato promueve el convivir en bienestar y, en consecuencia, el desarrollo de aprendizajes en los alumnos.
8. Las personas auténticas en su emocionar, conscientes y responsables de sí mismas son capaces de enfrentar los desafíos de la vida diaria y construir su propia historia.
9. La formación de conciencia ecológica es una responsabilidad ineludible de las instituciones educativas

OBJETIVOS

Los principales objetivos están trabajados de manera permanente por la comunidad, a través de distintos procedimientos que van orientando la consecución de estos por medio del monitoreo de los planes de trabajo de cada estamento.

Nuestros objetivos

Desarrollar el modelo de clases CREP considerando la flexibilidad que requiere el contexto local y nacional a fin de revincular y dar continuidad al desarrollo integral de los aprendizajes de los estudiantes en un ambiente inclusivo y cambiante

Fortalecer el rol del equipo directivo mediante el acompañamiento en el proceso pedagógico de preparación, implementación, análisis, reflexión y retroalimentación docente.

Potenciar el desarrollo de las habilidades socioemocionales con el fin de generar un ambiente de bienestar que favorezca los aprendizajes con sentido y alcanzar el desarrollo integral de los y las estudiantes y la comunidad educativa toda en el marco del Plan Educativo Institucional.

Contar con espacios educativos que permitan a alumnos y profesores generar dinámicas académicas en condiciones óptimas y con recursos que promuevan experiencias significativas para el desarrollo del PEI y de la mejora en los resultados de los aprendizajes de los alumnos y alumnas de todos los niveles educativos

El informe de gestión anual, resume las acciones desarrolladas por las distintas unidades del Colegio CREP durante el presente 2024.

Se organiza conforme a datos de parte de inspección general y a las dimensiones en que se encuentra el Plan de Mejora, en cuanto a su estructura y a los indicadores de gestión derivados de los objetivos institucionales a cumplir.



Inspectoría General

Resumen anual
Datos alumnado 2024

Matrícula – Retención Escolar – Cambio de establecimiento –
asistencia y atrasos



Porcentaje de alumnos antiguos matriculados este 2024, a nivel colegio y por curso.

80 % a nivel colegio	
CURSO	%
PRE-KINDER	
KINDER	77%
1°BÁSICO	61%
2°BÁSICO	90%
3°BÁSICO	80%
4°BÁSICO	79%
5°BÁSICO	82%
6°BÁSICO	88%
7°BÁSICO	80%
8°BÁSICO	85%
1°MEDIO	71%
2°MEDIO	80%
3°MEDIO	69%
4°MEDIO	95%
	80%

Porcentaje de alumnos que fueron matriculados para el 2024 y que permanecen en esta comunidad.(a nivel colegio y por curso).

89 % a nivel colegio	
CURSO	%
PRE-KINDER	82%
KINDER	97%
1°BÁSICO	84%
2°BÁSICO	98%
3°BÁSICO	93%
4°BÁSICO	90%
5°BÁSICO	91%
6°BÁSICO	88%
7°BÁSICO	91%
8°BÁSICO	90%
1°MEDIO	88%
2°MEDIO	78%
3°MEDIO	86%
4°MEDIO	98%
	89%

Inspectoría General

Porcentaje de alumnos 2024 que se matricularon 2025.(al 13 de dic.)

91 % a nivel colegio	
CURSO	% Mat antig. 2025
PRE-KINDER	
KINDER	83%
1°BÁSICO	93%
2°BÁSICO	92%
3°BÁSICO	88%
4°BÁSICO	98%
5°BÁSICO	89%
6°BÁSICO	98%
7°BÁSICO	93%
8°BÁSICO	88%
1°MEDIO	81%
2°MEDIO	79%
3°MEDIO	97%
4°MEDIO	98%
	91%




Porcentaje de atrasos por curso



CURSO	MARZO	ABRIL	MAYO	JUNIO	JULIO	AGOSTO	SEPTIEMBRE	OCTUBRE	NOVIEMBRE	DICIEMBRE	ANUAL POR CURSO
PRE-KINDER	1%	1%	0%	0%	1%	0%	0%	0%	1%	0%	0%
KINDER	1%	0%	0%	0%	0%	0%	0%	0%	0%	2%	0%
1° BÁSICO	4%	2%	6%	2%	3%	4%	6%	5%	4%	7%	4%
2° BÁSICO	4%	3%	3%	3%	1%	2%	4%	5%	4%	5%	3%
3° BÁSICO	3%	2%	3%	2%	1%	1%	2%	3%	4%	5%	3%
4° BÁSICO	4%	4%	6%	4%	3%	4%	5%	6%	5%	5%	5%
5° BÁSICO	4%	3%	5%	2%	4%	5%	6%	6%	7%	11%	5%
6° BÁSICO	4%	5%	6%	3%	2%	3%	5%	6%	5%	9%	5%
7° BÁSICO	8%	8%	12%	10%	16%	12%	11%	12%	10%	11%	11%
8° BÁSICO	11%	12%	15%	18%	17%	20%	17%	21%	20%	17%	17%
1° MEDIO	12%	15%	17%	14%	20%	16%	18%	21%	18%	13%	16%
2° MEDIO	12%	10%	16%	14%	20%	23%	18%	22%	21%	14%	17%
3° MEDIO	13%	8%	15%	13%	18%	20%	21%	24%	20%	21%	17%
4° MEDIO	16%	16%	18%	16%	25%	29%	30%	36%	28%		24%
	7%	6%	9%	7%	9%	10%	10%	12%	11%	9%	9%

Porcentaje Asistencia SIGE



CURSO	MARZO	ABRIL	MAYO	JUNIO	JULIO	AGOSTO	SEPTIEMBRE	OCTUBRE	NOVIEMBRE	DICIEMBRE	Annual
PRE-KINDER	90%	87%	73%	78%	83%	75%	85%	85%	84%	87%	83%
KINDER	86%	83%	77%	83%	87%	79%	85%	81%	83%	87%	83%
1° BÁSICO	89%	88%	80%	79%	87%	84%	88%	83%	89%	89%	86%
2° BÁSICO	91%	87%	83%	85%	87%	82%	89%	87%	84%	82%	86%
3° BÁSICO	89%	86%	86%	85%	93%	90%	92%	88%	92%	92%	89%
4° BÁSICO	91%	87%	85%	85%	91%	89%	88%	88%	89%	82%	88%
5° BÁSICO	91%	91%	88%	88%	93%	91%	92%	89%	91%	88%	90%
6° BÁSICO	90%	90%	87%	92%	84%	91%	94%	92%	95%	90%	91%
7° BÁSICO	85%	91%	87%	89%	91%	87%	87%	89%	92%	88%	89%
8° BÁSICO	92%	89%	88%	91%	93%	89%	89%	90%	90%	91%	90%
1° MEDIO	87%	90%	91%	86%	94%	87%	88%	88%	90%	88%	89%
2° MEDIO	87%	88%	87%	86%	90%	89%	89%	90%	89%	84%	88%
3° MEDIO	91%	93%	85%	90%	92%	92%	89%	90%	88%	85%	90%
4° MEDIO	90%	87%	83%	86%	86%	83%	87%	86%	77%		85%
	89%	88%	84%	86%	89%	86%	89%	88%	88%	87%	87%

Inspectoría General

Matrícula para año 2025

CURSO	alumnos 2024	matriculados 2025	% Matriculados 2025
PRE-KINDER		0	
KINDER	18	15	83%
1°BÁSICO	30	28	93%
2°BÁSICO	37	34	92%
3°BÁSICO	40	35	88%
4°BÁSICO	42	41	98%
5°BÁSICO	38	34	89%
6°BÁSICO	40	39	98%
7°BÁSICO	42	39	93%
8°BÁSICO	42	37	88%
1°MEDIO	43	35	81%
2°MEDIO	43	34	79%
3°MEDIO	38	37	97%
4°MEDIO	42	41	98%



Gestión Pedagógica

em ipsum dolor sit amet,
lectetur adipiscing elit

Índice de rendimiento académico

Porcentaje de alumnos que aprueban asignaturas

Porcentaje de alumnos aprobados:

98,9%

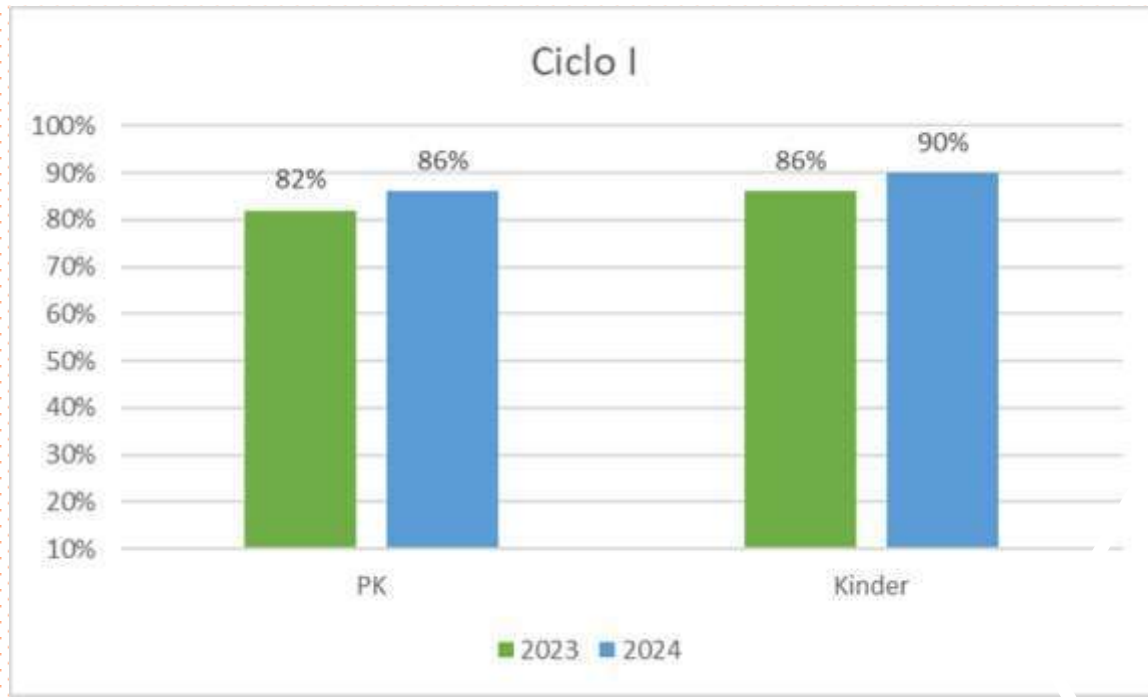
Porcentaje de alumnos reprobados:

1,1%
(6 alumnos)



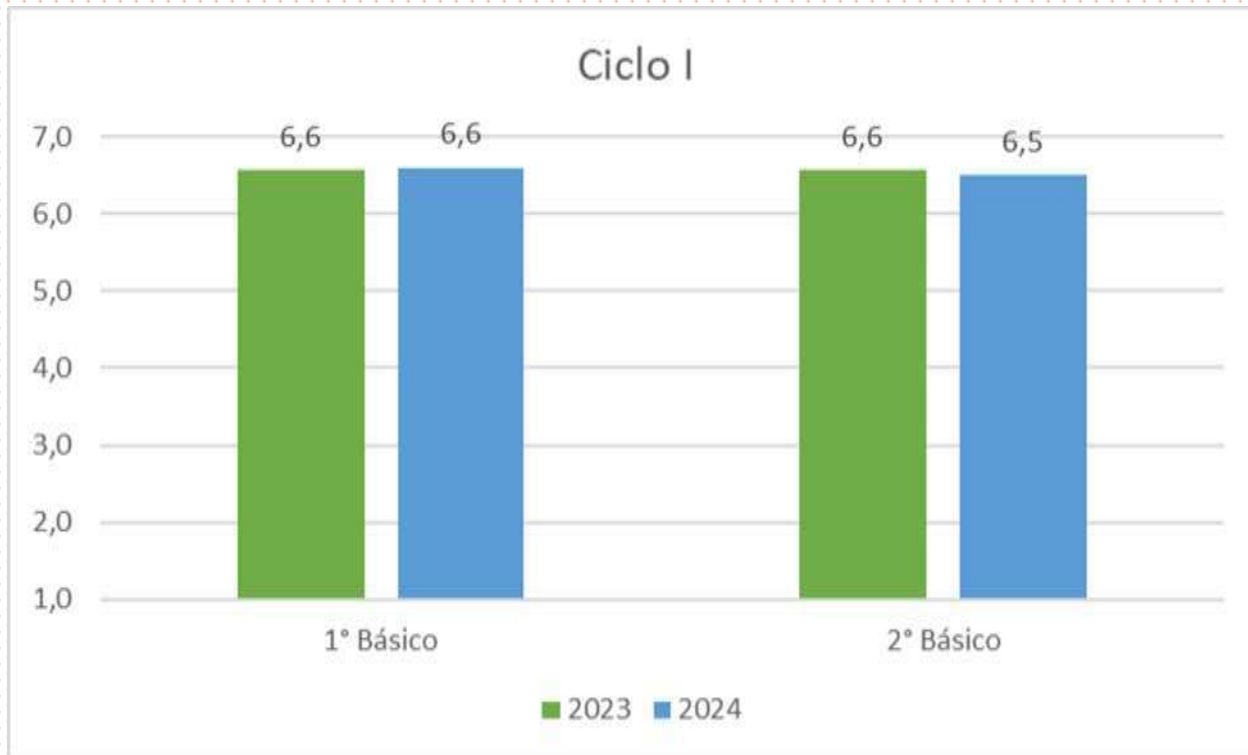
Promedio de calificaciones anuales

Promedio por ciclos.



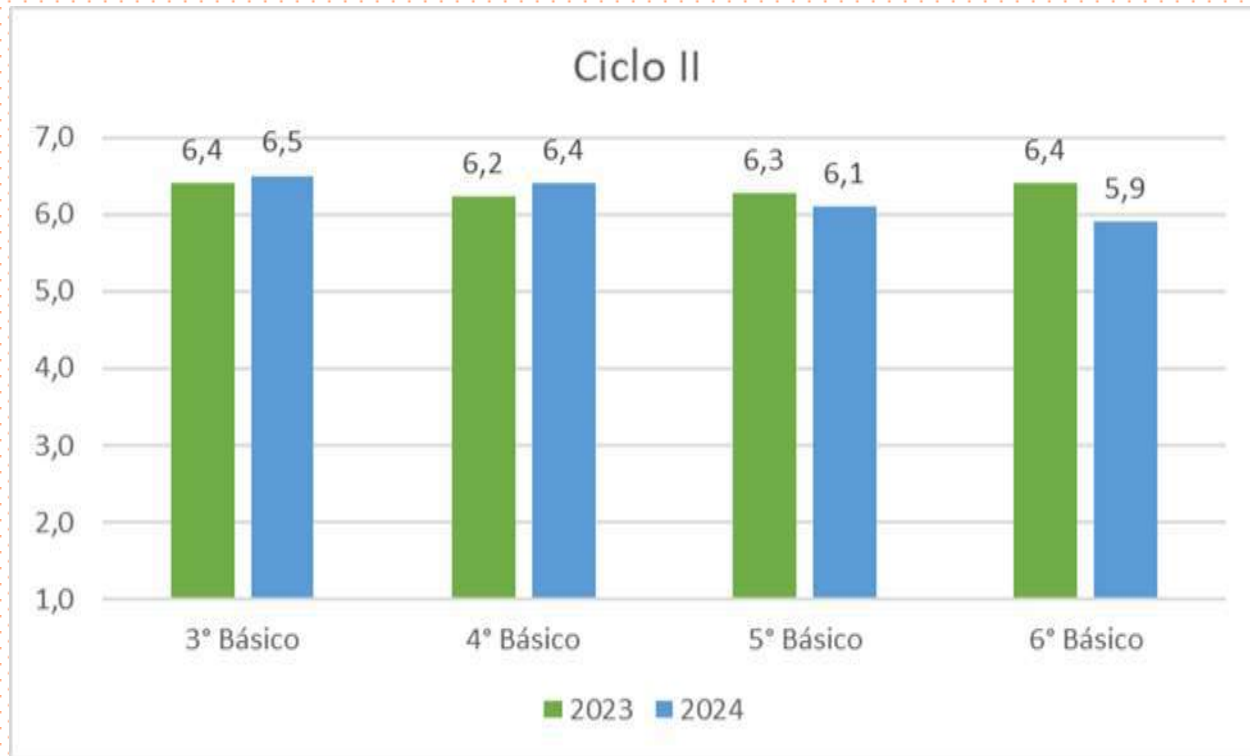
Índice de rendimiento académico

Promedio calificaciones anuales



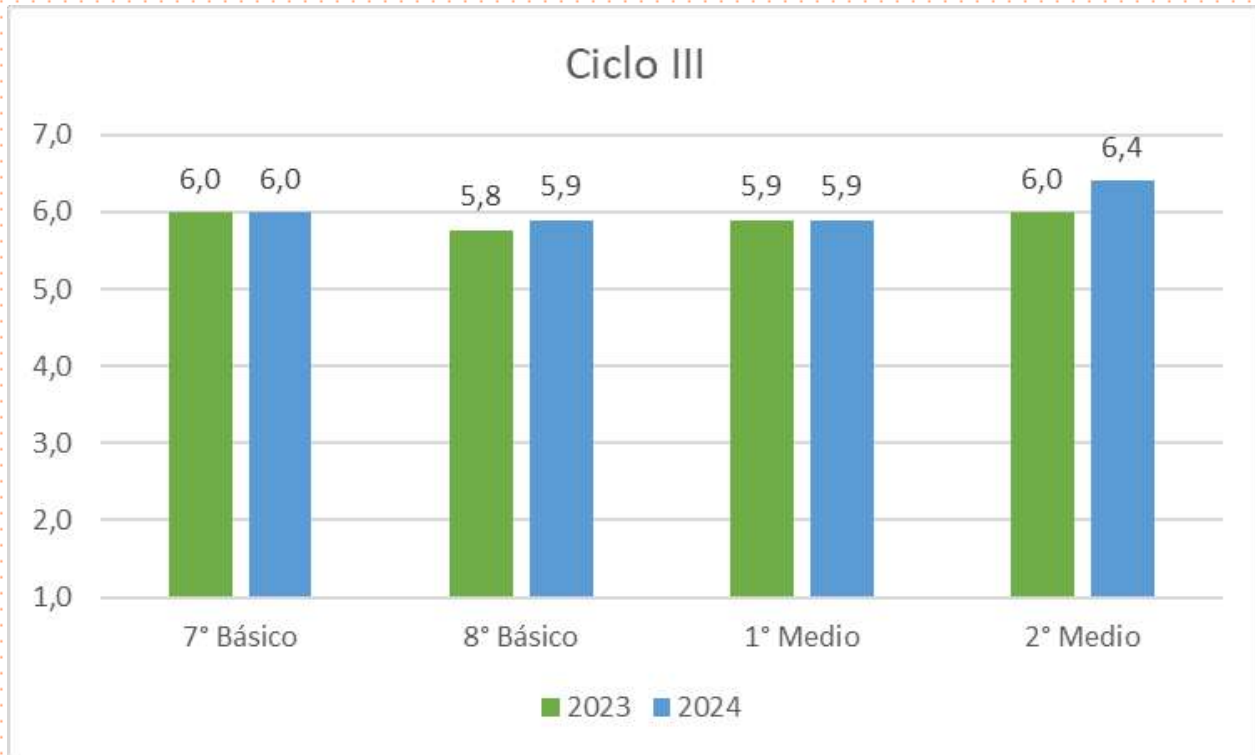
Índice de rendimiento académico

Promedio calificaciones anuales



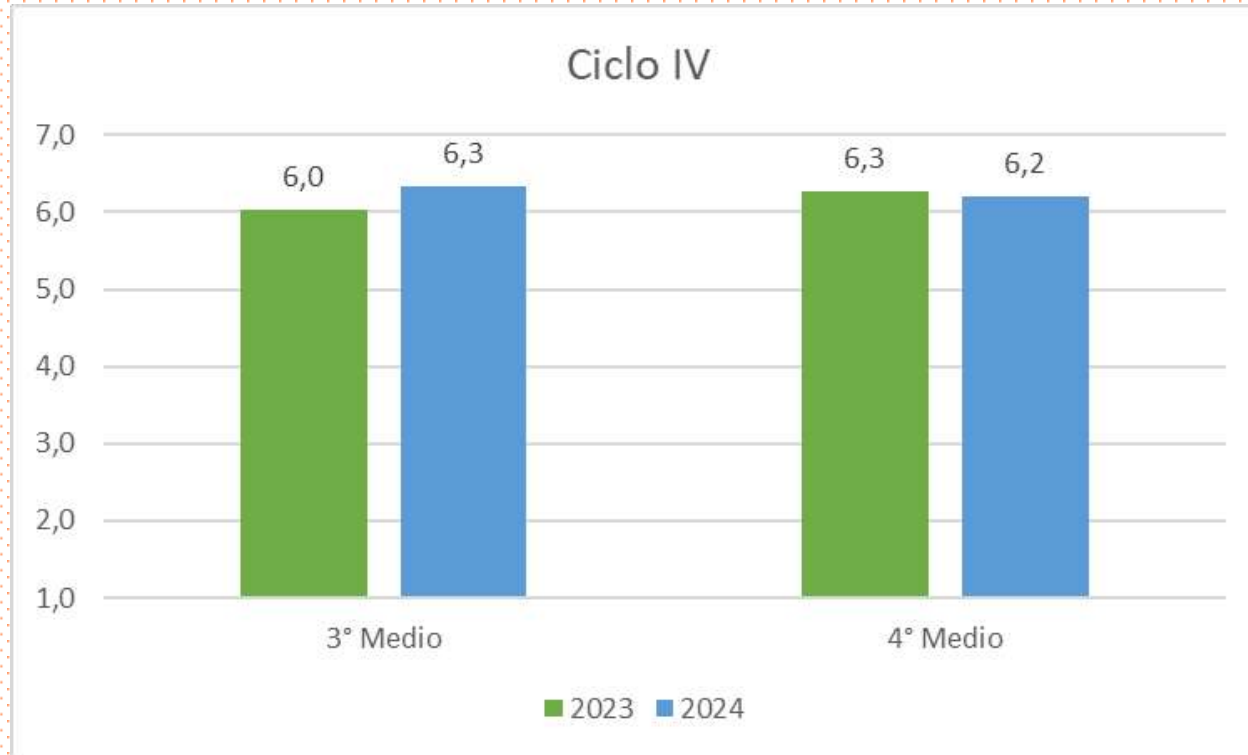
Índice de rendimiento académico

Promedio calificaciones anuales



Índice de rendimiento académico

Promedio calificaciones anuales



Nivel de cumplimiento de programas educativos

Ciclo I EPA a 2° básico	Ciclo II 3° a 6° Básico	Ciclo III 7° básico a 2° Medio	Ciclo IV 3° y 4° Básico
100%	92%	96%	92%



Grado de Efectividad de Comisión de Evaluación 2024

La Comisión de Evaluación operó a partir de....

Comisión de Evaluación Esmeralda

100%

**De 9 alumnos en comisión,
ninguno repitió**

Comisión de Evaluación Mena

89,7%

**De 29 alumnos en comisión,
3 de ellos repitieron.**

**Los otros 3 estudiantes,
repiten por asistencia
(ausencia crónica)**

Nivel de avance de implementación en Gestión Pedagógica

PME 2024

Acción 1

Actividades derivadas de la acción 1
1. Taller de capacitación internos dictados por el equipo de gestión: Inducción docentes nuevos, evaluación sumativa, TEA, ABP, entre otros.
2. Gestión de compra de materiales para la creación de material pedagógico, por ciclo.
3. Realización de jornadas académicas de evaluación
4. Reuniones de ciclo para la reflexión pedagógica
5. Realización de talleres extraprogramáticos
6. Gestión de compra de texto digital de inglés
7. Mantención de dispositivos tecnológicos
8. Reuniones de coordinación de ciclo I
% de avance 88

Acción 2

Actividades derivadas de la acción 2
1. Reuniones de coordinación uce-utp: identificación de alumnos descendidos y estrategias de revinculación.
2. Aplicación de instrumentos de diagnóstico (Reactivación de la lectura - psicopedagógicos)
3. Realización de tutoría de reforzamiento "Proceso de lectoescritura"
4. Realización de reforzamiento de matemática Esmeralda
5. Evaluación de dificultades de aprendizaje a través de la batería Evalúa 2.0
6. Talleres psicopedagógicos para alumnos con NEE
7. Constitución de la "Comisión de Evaluación"
% de avance 100



Nivel de avance de implementación en Gestión Pedagógica

PME 2024

Acción 3

Actividades derivadas de acción 3
1. Normalización de las clases ante ausencia/licencia docente
2. Acompañamiento psicopedagógico en aula
3. Talleres psicopedagógicos para alumnos en riesgo académico
% de avance 100



Implementación de Metodología CREP

Actualmente el 100% de los docentes se encuentra trabajando bajo nuestra nueva metodología, la cual incluye:

- Foco en la evaluación formativa (proceso).
- Retroalimentación efectiva.
- Evaluación sumativa trimestral a través de instancias evaluativas en modalidad Tarea de Ejecución; proyectos ABP, obras, presentaciones, experimentos, entre otros.
- Trabajo colaborativo docente.



experiencia de aprendizaje vivencia

de cuarto medio, las profesoras Carmen Lobos, visitaron dos centros culturales en

biodiversidad y evolución profesora Carmen de las visitas promueven el aprendizaje al invitar a los estudiantes

Gestión Convivencia Escolar

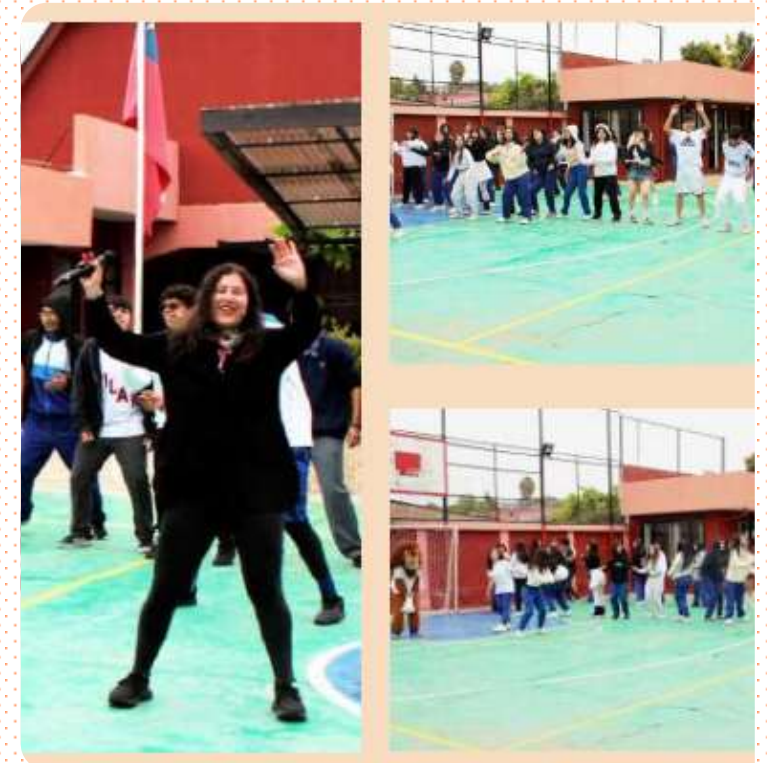
em ipsum dolor sit amet,
lectetur adipiscing elit



Comportamiento Escolar

2024

Ciclos	Tipos de conflictos	Procedimiento	Mediaciones	Tipos de apoyo entregado
I	Relaciones Interpersonales Desregulación emocional	Diálogo reflexivo Suspensión Observación libro de clases, suspensión de clases.	0	Entrevista con estudiante-apoderados Contención Talleres Acompañamiento en aula y reuniones de apoderados Acompañamiento en recreo Derivación a Tribunales (medidas de protección) Monitoreo de gestión a tutores
II	Relaciones interpersonales Mal uso de redes sociales Desregulación emocional Faltas de normas de convivencia	Diálogo Reflexivo Suspensión Observación libro de clases Tareas de reflexión y exposición a compañeros Pre condicionalidad- Condicionalidad	3	Entrevista con estudiante Contención emocional Talleres por curso. Acompañamiento en aula y reuniones de apoderados Acompañamiento en recreo Monitoreo de gestión a tutores



Comportamiento Escolar

2024

Ciclos	Tipos de conflictos	Procedimiento	Mediaciones	Tipos de apoyo entregado
III	Relaciones Interpersonales Desregulación emocional Mal uso de redes sociales Violencia Física y verbal	Dialogo reflexivo Suspensión Observación libro de clases Pre Condicionalidad- Condicionalidad	5	Entrevista con estudiante-apoderados Contención emocional Talleres Acompañamiento en aula y reuniones de apoderados Acompañamiento en recreo Charlas preventivas Monitoreo de gestión a tutores
IV	Relaciones interpersonales Mal uso de redes sociales Faltas de normas de convivencia	Diálogo Reflexivo Observación libro de clases Tareas de reflexión y exposición a compañeros Diálogo reflexivo	1	Entrevista con estudiante-apoderados Contención emocional Talleres por curso. Orientación vocacional Charlas preventivas Monitoreo de gestión a tutores



Número de Casos de Violencia Escolar

Bullying

Bullying	1
Violencia Física	9
Violencia a través de redes sociales	22
Otros (maltrato verbal, amenazas, entre otros)	59



Número de Casos Atención Socioemocional

Ciclo	Número de Estudiantes
I	5
II	19
III	30
IV	10



Resolución de Conflictos

N° de situaciones de Convivencia resueltas en el año	59
N° de casos derivados a tribunal	7 casos derivados desde el colegio para medida de protección. 15 alumnos atendidos por programas externos como Prm, Ppf, Oficina Local de la Niñez.



Campañas preventivas y Capacitaciones

- Campañas valores institucionales anual.
- Campaña del buen trato anual.
- Campaña “La magia de las palabras” primer semestre
- Semana de promoción de salud mental y bienestar escolar segundo semestre.
- Talleres: resolución de conflictos, buen trato, regulación emocional, bullying, afectividad y sexualidad. (prekinder a 6° básico) segundo semestre
- Talleres: Buen uso RRSS (6° básico a 1° medio) primer semestre
- Campaña preventiva educación sexual alumnos segundo semestre
- Campaña preventiva violencia en el pololeo segundo semestre
- Charlas vocacionales de 8° a 4° medio primer y segundo semestre



Capacitaciones Externas de Convivencia Escolar

1. Jornada de Acompañamiento al Autocuidado. Juegarte
“Espacios de Cuidado Mutuo, para una Convivencia Educativa Armonizada”

Viernes 31 de Mayo 2024



2. “Hacer que las emociones jueguen a tu favor”. Coach, Mariela González Donoso

Abril 2024.

3. Capacitación sobre “Procedimientos de medidas de protección”.

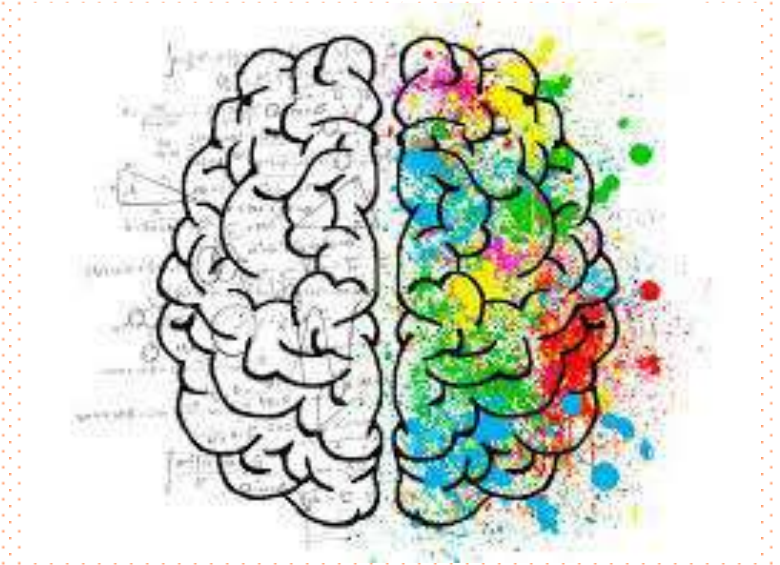
Daniela Olivares, abogada ONG Paicabí.

Mayo 2024

Atención de casos

Alumnos atendidos y focos de la atención:

- Contención emocional
- Regulación emocional
- Regulación conductual
- Conflicto entre pares
- Conflictos familiares o con otros
- Mediaciones entre pares
- Plan de acompañamiento UCE.



Encargada de Unidad de Convivencia

Estudiantes: 82

Apoderados: 126

Asistentes de la educación: 2

Profesores de asignatura: 6

Profesores tutores: 69

Atención de casos



Orientadora

90 atenciones a estudiantes
29 entrevista a los apoderados

Trabajadora Social

36 apoderados
13 Seguimiento alumnos nuevos 7mo y 8vo
14 Alumnos por demanda espontánea
9 entrevistas con tutores
Damnificados por incendio
36 Alumnos/ 29 familias
29 cajas de mercadería como primera ayuda
36 mochilas entregadas con útiles escolares
22 compras de uniformes

Psicólogas

N° casos atendidos PSI1 = 42 alumnos
20 apoderados

N° casos atendidos PSI2 = 43 alumnos
70 apoderados

Consejera

30 atenciones de estudiantes
23 entrevistas profesores
18 entrevistas apoderados

Encuesta de Satisfacción



Características

- 10 preguntas cerradas
- 2 preguntas abiertas

Total de respuestas

248 (3º básico a 3º medio)
Mes de Diciembre

Ejes a considerar

- Ambiente y Clima de Buen Trato
- Conocimiento de Manual de Convivencia y Pasos a Seguir frente a problemas
- Horas de Orientación
- Campañas preventivas
- Lugar de Contención



Principales conclusiones de la unidad y los casos atendidos por ciclos

Ciclo 1:



Principales logros y avances

Avances respecto del cuidado al cuidado del cuerpo y prevención de abuso sexual.

Avances en el reconocimiento de emociones, socialización entre pares y resolución de conflictos.

Desafíos pendientes

Asesorías para padres, en reuniones de apoderados de temas a convenir, desde Transición I a Segundo básico.

Mayor cantidad de intervenciones focalizadas en necesidades del curso y realizar actividades que favorezcan el desarrollo temprano de habilidades sociales.

Acciones que se pueden incorporar para abordar los desafíos

Intervenciones externas como obras de teatro, cuenta cuentos y arteterapia, con temas acordes a las etapas evolutivas de los NNA.

Trabajar los valores institucionales de manera individual por curso, dividir estos valores utilizando indicadores observables y medibles.

Ciclo 2:

Principales Logros y avances
<p>Mejoras en la gestión de emociones en los NNA (autorregulación)</p> <p>Avances en la internalización de resolución pacífica de conflictos entre los NNA y entre éstos y las figuras adultas.</p> <p>Avances en la concientizar respecto del buen trato, a partir de la integración del trabajo formativo cuando se comete una falta.</p> <p>Avances en la internalización de la normas de aula.</p>
Desafíos pendientes
<p>Continuar trabajando autoestima y motivación escolar.</p> <p>Desarrollar el proceso de límites propios y con otros.</p> <p>Potenciar actividades para la integración de los cursos en sí mismo y con otros cursos.</p> <p>Continuar trabajando las normas dentro y fuera del aula.</p> <p>Socializar el Manual de Convivencia con estudiantes.</p> <p>Establecer criterios comunes entre los docentes para tratar las normas de aula.</p> <p>Reforzar el desarrollo de la autonomía, hábitos de higiene, alimentación saludable, cuidado del medio ambiente.</p>
Acciones que se pueden incorporar para abordar los desafíos
<p>Trabajar colaborativamente entre equipo de psicopedagogas y psicólogas (motivación escolar, autoconcepto académico, autonomía y autoestima)</p> <p>Gestionar intervenciones culturales externas como compañía de teatro (temática buen trato, bullying, etc)</p> <p>Publicar y realizar actividades con material asociado a las normas. (unificación de 3º a 6º básico)</p> <p>Trabajar en hora de Orientación el Manual de Convivencia, informar sobre medidas formativas a los NNA y a las familias.</p> <p>Mayor seguimiento de asistencia y puntualidad (Esmeralda) Tutora - Inspector/a, entrega mensual a tutores de resultados (asistencia y atrasos).</p>



Ciclo 3:

Principales logros y avances

- Mejoras en el proceso de autonomía y ambiente dentro del aula.
- Mayor integración entre grupo de pares.



Desafíos pendientes

- Mejorar Clima de aula.
- Uso correcto de redes sociales.
- Trabajar en las relaciones interpersonales y los límites personales.

Acciones que se pueden incorporar para abordar los desafíos

- Reforzar identificación y gestión de las emociones.
- Trabajar desde Orientación con mayor énfasis en temas asociados al desarrollo psicosexual, resolución de conflictos y prevención del consumo de drogas y alcohol.

Ciclo 4:

Principales logros y avances

- Avances en relaciones interpersonales a nivel curso y ciclo.
- Mejoras en la capacidad de resolución de conflictos de manera pacífica.
- Desarrollo de la capacidad de pedir ayuda cuando los NNA lo necesitan.
- Reconocimiento y visualización de los canales de acogida y contención, por parte de los alumnos y profesores.
- Trabajo colaborativo favoreciendo el logro de objetivos en comunes en la comunidad escolar.



Desafíos pendientes

- Trabajar en liderazgo y convivencia.
- Trabajar en el buen uso de las redes sociales a partir de los estudiantes.
- Resolución de conflicto a partir de los estudiantes.

Acciones que se pueden incorporar para abordar los desafíos

- Trabajar con los destacados de convivencia escolar para crear una “Brigada del Bienestar”.
- Trabajar desde asignaturas como Ética y Electivos, acerca de la convivencia ciudadana y digital.
- Jornada de autocuidado y alimentación saludable.
- Mantener la semana de la salud mental y bienestar escolar (agregar una semana en marzo).

Conclusiones Generales

Principales problemáticas detectadas.

1. Debilidad en el control parental del uso de las redes sociales.

(tales como: conflictos interpersonales, exposición a material inadecuado, sin restricción de tiempo ni de horario, etc.)

1. Debilidad en el trabajo colaborativo entre colegio y familia (estilo de crianza de tipo desligado, resistencia a la normativa del colegio, expectativas poco ajustadas a la realidad, victimización de parte de los padres a sus NNA, trato inadecuado de parte de apoderados a otros adultos de la comunidad escolar).
2. Habilidades sociales y de buena convivencia en desarrollo.

Se evidencia una falta de internalización de normas básicas de convivencia (2° y 3° ciclo), conductas maltratantes, dificultad para establecer límites con sus pares, “cahuines”.

1. Resistencia a dar cumplimiento con las sugerencias a derivaciones con profesionales externos.
2. Gestión de las emociones en desarrollo de parte de los NNA.



Conclusiones Generales

Pr 5. Aumento de alumnos derivados a la red .

Año 2023, 5 casos derivados a Tribunal de Familia

Año 2024, 7 casos derivados a Tribunal de Familia

6. Aumento de atenciones relacionadas a problemas salud mental.

Año 2023, 42 atenciones relacionadas a temas de salud mental.

Año 2024, 64 atenciones relacionadas a temas de salud mental

7. Aumento del número de alumnos NEE (TEA, Déficit atencional con hiperactividad, etc).

Año 2023, 69 estudiantes con NEE

Año 2024, 79 estudiantes con NEE incipales problemáticas detectadas.



Liderazgo

em ipsum dolor sit amet,
lectetur adipiscing elit

Objetivo: Fortalecer el rol del equipo directivo mediante el acompañamiento en el proceso pedagógico de preparación, implementación, análisis, reflexión y retroalimentación docente.

Se trabaja a través

Acompañamiento Docente

- Instalación de un sistema de trabajo que potencie al docente en cuanto a la colaboración, el aprendizaje y el avance de las tareas a través del acompañamiento directivo que colabore finalmente con la reactivación educativa y el fortalecimiento de aprendizajes del alumnado.

Acompañamientos 2024

- Grupo de docentes ADECO:

Francisca Véliz, Camila Lineros, David Zamora, Claudia Lobos, Bárbara Cosignani, Constanza Jorquera.

- Grupo de docentes incorporados en 2024

Andrea Calderón, Constanza Jorquera, Guillermo Aillón, Maximiliano Navarrete

Monitoreo de instrumentos de gestión

- Seguimiento de la aplicación de los instrumentos de gestión a través de la revisión continua de la información entregada por los medios de verificación para la mejora de las prácticas pedagógicas y de los resultados académicos del alumnado.

- Se revisó y actualizó:

Manual de Convivencia, Protocolos de Violencia Escolar

Protocolo de Comisión de Evaluación, Proyecto Educativo Institucional

Casos Supereduc: 6 denuncias (2 de ellas

- 1) 1° Básico 2 denuncias contra el Colegio
- 2) 1° Básico 1 denuncia por maltrato contra compañero de curso
- 3) 7° básico 2 denuncias por “maltrato” de compañera de curso.
- 4) 1° básico de parte de maltrato de compañero de curso.
- 5) 1° Medio, por “cancelación de matrícula” sin previo aviso

Nivel de avance en las acciones PME 2024



Acción 1

Acompañamiento Directivo

Actividades derivadas de la acción 1
Postulación a proyecto CPEIP
Diagnóstico interno con docentes
Información al Consejo Escolar
Selección de foco de acompañamiento a docentes
Preparación de información de apoyo en cuanto al foco seleccionado
Reuniones con Sostenedor de carácter informativo y evaluativo de metas
Reuniones de organización del acompañamiento
Diseño y planificación de actividades
Desarrollo de acompañamiento en horas no lectivas
Retroalimentación de acompañamiento en horas no lectivas
Desarrollo de acompañamiento a docentes al aula
Retroalimentación al acompañamiento al aula
Reunión de análisis de resultados y reflexión final equipo directivo
Proyecciones
Registro de evidencias en plataforma
Porcentaje de avance 100%

Acción 2

Seguimiento y aplicación de instrumentos de gestión

Actividades derivadas de la acción 2
Revisión de Manual de Convivencia con docentes
Revisión de protocolos institucionales con docentes
Revisión de PEI (docentes – apoderados – Consejo Escolar)
Elaboración de Proyecto Curricular (directivo)
Actualización de Manual de Convivencia (docentes. Consejo escolar-directivos)
Actualización de protocolos (docentes, Consejo Escolar, directivos)
Redacción de informes de aplicación de protocolos para SUPEREDUC
Trabajo conjunto con abogados
Entrevistas con alumnado y apoderados en relación a denuncias y aplicación de protocolos
Actualización de Manual de Evaluación
Porcentaje de avance 100%

PME 2024

Reporte de verificación

Dimensión	Acciones	Nivel de Ejecución
Gestión Pedagógica	1. Aplicación de metodología CREP	88%
	2. Reactivación educativa	100%
	3. Apoyo a alumnado en rezago	100%
Liderazgo	1. Monitoreo de instrumentos de gestión	100%
	2. Acompañamiento docente	100%
Convivencia Escolar	1. Espacios en el bienestar	100%
	2. Fortalecimiento de las actitudes para la buena convivencia.	75% a 99%
Recursos	1. Mejora de Espacios educativos	75% a 99%
	2. Reposición, mantención y control de recursos	100%

Porcentaje de asistencia menor del 85% por curso

Curso	% - 85
Transición I	56 %
Transición II	53 %
1° Básico	32 %
2° Básico	35 %
3° Básico	24 %
4° Básico	24 %
5° Básico	18 %
6° Básico	24 %
7° Básico	19 %
8° Básico	21 %
1° Medio	19 %
2° Medio	16 %
3° Medio	14 %



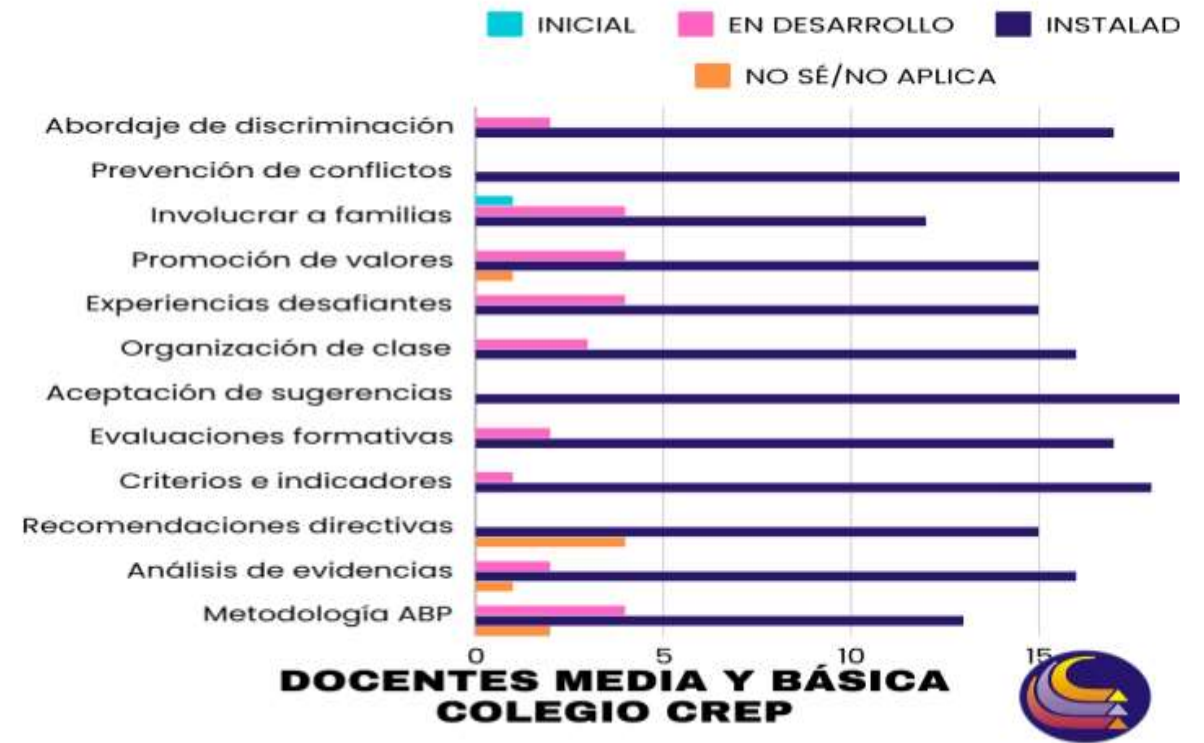
Autoevaluación Docente

Se aplicó autoevaluación docente en 21 docentes (profesores y educadoras).

Preparación del proceso de enseñanza y aprendizaje



Creación de un ambiente propicio para el aprendizaje



Autoevaluación Docente

Enseñanza para el aprendizaje de todos/as los/as estudiantes



RESPONSABILIDADES PROFESIONALES



Principales hallazgos Autoevaluación Docente

Experiencias de aprendizaje efectivas y/o desafiantes

- Creación de juegos de patio en EGB ciclo I, vinculados a OA.
- Participación del alumnado para CMAT de la PUCV.
- Creación de actividades variadas y motivadoras para el alumnado (EFI)
- Integración de tecnología en el aula
- Desarrollo de autonomía en los estudiantes.
- Generar debate entre estudiantes respecto de diversos temas
- Investigaciones previas a la clase
- Aplicación de ABP, buena integración de temas
- Análisis y trabajo con fuentes de la disciplina que se imparte
- Presentación pública de trabajos

Enfoques en la promoción del pensamiento crítico

- Resolución de problemas con experiencias de la vida cotidiana.
- Reflexionar en la forma o estrategia para poder realizar la tarea de mejor manera.
- Aplicación de metacognición
- Toma de decisiones en base a problemáticas presentadas
- Aprendizaje basado en diálogos
- Enseñar a través de la pregunta (Ética y Filosofía)
- Reflexión para la autoevaluación
- Retroalimentación individual
- Enfoque constructivista, cognitivo, sociocultural y humanista.
- Aprendizaje basado en errores

Necesidades de capacitación

- Modelo inverso de planificación
- Diversificación de la evaluación
- Diversificación del aprendizaje
- Trabajo con alumnos TEA
- Manejo de desregulación y conflictos en el aula
- Recursos digitales
- Competencias socioemocionales para la docencia
- ABP
- Uso de la voz
- Alimentación saludable
- Desarrollo de entrevistas con apoderados
- Contención emocional

Proyecciones efectuadas para 2024

De acuerdo a las proyecciones efectuadas par el 2024, se alcanzaron los siguientes resultados:

- Actualización de PEI
- Creación de Proyecto Curricular
- Capacitaciones
- Planificación inversa Ruth Arce (UDP)
- Cómo hacer que las emociones jueguen a nuestro favor Mariela González
- Aplicación DIA
- Se aplicó el Diagnóstico integral de aprendizaje
- SIMCE
- 4° Básico 2024 obtuvo una baja en relación a lo avanzado en 2023
- En el caso de 2° Medio, los resultados lograron ser estadísticamente significativos, observándose un alza de +30 puntos en Lenguaje y + de 30 puntos en Matemática.
- PAES Acceso 2025

Recursos

em ipsum dolor sit amet,
lectetur adipiscing elit

Uso de los Recursos financieros percibidos y administrados.

Ejecución Presupuestaria 2024

En este punto se entregan los antecedentes relacionados con el balance de la ejecución presupuestaria del Colegio CREP, señalando las partidas más importantes de esta ejecución del año 2024.

De los Ingresos percibidos:

El Colegio CREP es un establecimiento educacional particular con Financiamiento Compartido, es decir, que el establecimiento se financia con aporte del Estado y aporte complementario de los padres y apoderados, a través del pago de la colegiatura mensual, que para año 2024 entregó un balance de ejecución ajustado si se consideran en el ejercicio del período las cifras de ingresos totales y egresos totales, dado que se deben mantener fondos para los meses de enero y febrero del siguiente año, período en el que no se reciben pagos de colegiatura y se realizan las inversiones especialmente mejoras y mantenciones de infraestructura y mobiliarios para dar inicio al año escolar siguiente.

Para el año escolar 2024, es decir, período marzo 2024 a febrero 2025, en febrero 2024 se proyectó un presupuesto con una matrícula de 530 alumnos y una asistencia promedio de 90%, otorgando 23 becas (completas más parciales) y considerando el aumento a un total de 320 alumnos prioritarios, permitiendo estimar los ingresos a percibir en un monto aproximado de \$102 millones por concepto de financiamiento compartido (FICOM).

Luego de la proyección indicada anteriormente y finalizado el año escolar, podemos señalar que los ingresos por FICOM del año calendario 2024 disminuyeron respecto del año anterior en un 11% por el aumento de alumnos prioritarios, disminuyendo además en un 2% por concepto de subvención estatal que incluyen entre otros, subvención general, subvención educacional preferencial (SEP) y mantenimiento.

Del uso de los recursos:

Los egresos anuales del establecimiento consideran gastos en personal, gastos de funcionamiento, inversión y otros gastos menores no incluidos en la clasificación mencionada, a saber:

- Gastos de Remuneraciones tiene una participación del 71% del total de ingresos por subvenciones y financiamiento compartido, siendo un 54% con cargo a subvención general y aportes FICOM y un 18% con cargo a SEP.

Considerando cada subvención individualmente, el gasto de remuneraciones tiene una participación del 74% sobre la subvención general, y un 75% en el caso de la SEP.

- Otros gastos, entre ellos Gastos en Personal, Capacitaciones, Consumos Básicos, Gastos de Operación, Servicios, Seguros, Mantenimiento, Inversión, entre otros, donde se incluye la adecuación de espacios, fue ejecutada en un 28%.

En cuanto a la subvención educacional preferencial (SEP) y tal como se indicara anteriormente, presentó gastos en remuneraciones con una participación de 75% de lo percibido durante el año 2024 de esta subvención; y destacando los gastos en recursos de aprendizaje, de operación (que incluye transporte escolar, alimentación en actividades, insumos computacionales entre otros) y de mantención y reparación bienes muebles.

OTROS GASTOS EN PERSONAL	\$	2,3 millones
ACTIV PARA EL FORTALECIM DE LOS OBJET DE MEJORAM DE LA CALIDAD EDUCATIVA	\$	2,8 millones
GASTOS EN RECURSOS DE APRENDIZAJE	\$	24,0 millones
GASTOS EN EQUIPAMIENTO DE APOYO PEDAGÓGICO	\$	7,9 millones
GASTOS ALUMNOS (INCLUYE NIFORMES ALUMNOS, TALLERES EXTRAPROGRAMÁTICOS, APOYO DE ESPECIALISTAS)	\$	9,2 millones
GASTOS DE OPERACIÓN	\$	20,0 millones
SERVICIOS BÁSICOS (INTERNET)	\$	1,2 millones
GASTOS EN CONSTRUCCIÓN Y MANTENCIÓN DE INFRAESTRUCTURA	\$	1,5 millones
GASTOS MANTENCIÓN Y REPARACIÓN BIENES MUEBLES	\$	5,0 millones

Cabe destacar que en total el uso de los recursos SEP fue de un 104% sobre la subvención educacional preferencial, correspondiendo un 4% a los recursos provenientes del año anterior.

En cuanto a las diversas acciones por cada Dimensión del Programa de Mejoramiento Educativo (PME), el uso de los recursos SEP se señala a continuación:

DIMENSIONES

Gestión Pedagógica	Liderazgo	Convivencia	Gestión de Recursos
\$ 42,2 millones	\$ 1,4 millones	\$ 15,7 millones	\$ 14,7 millones

Los ingresos percibidos durante el año 2024 por concepto de pago de los padres y apoderados bajo el sistema de FINANCIAMIENTO COMPARTIDO de los niveles de Pre- Básica, Básica y Media del Colegio CREP, así como la SUBVENCIÓN recibida del Estado y, sus respectivos usos, es informado a la Superintendencia, de acuerdo a los formatos que esta indica y según la legislación vigente, a fines de marzo, al igual que el estado financiero del año respectivo, cuyo proceso finaliza en el primer semestre de este año.

PROYECCIONES 2025

Principales objetivos a alcanzar en el año académico 2025

Gestión de Inspectoría

- Elevar el porcentaje de asistencia en relación a la asistencia promedio del alumnado del año 2024.
- Bajar el porcentaje de atrasos
- Persistencia en la prohibición de uso de celular de parte del alumnado, en todos sus espacios y horarios dentro del colegio.

Gestión Pedagógica

- Mejorar resultados de evaluaciones internas del alumnado
- Mejorar resultados de evaluaciones externas del alumnado
- Avanzar en el desarrollo de aprendizajes basados en proyectos
- Continuar con apoyo a NEE

Gestión de Liderazgo

- Avanzar en la implementación de PEI actualizado
- Mantener convenios con CPEIP y Universidad Católica de Valparaíso.
- Avanzar hacia una pedagogía de excelencia, bien evaluada.

Gestión de la Convivencia Escolar

Continuar con campañas de buen trato entre todos los miembros de la comunidad escolar.

Apoyar el trabajo pedagógico a través de profesionales de equipo multidisciplinario.

Gestión de Recursos

- Mejorar el sistema informático de control de recursos para el apoyo al área académica.
- Continuar con la mejora de espacios educativos acorde a los recursos disponibles.